



MALTEPE KAYMAKAMLIĐI
Bađlarbaşı İlkokulu



BAĐLARBAŞI İLKOKULU

2015–2019 STRATEJİK PLANI



“Çalışmadan, yorulmadan, üretmeden, rahat yaşamak isteyen toplumlar, önce haysiyetlerini, sonra hürriyetlerini ve daha sonrada istiklal ve istikballerini kaybederler”.

Mustafa Kemal ATATÜRK

İSTİKLÂL MARŞI

Korkma, sönmez bu şafaklarda yüzen al sancak
Sönmeden yurdumun üstünde tüten en son ocak.
O benim milletimin yıldızıdır parlayacak!
O benimdir, o benim milletimindir ancak!

Çatma, kurban olayım, çehreni ey nazlı hilal!
Kahraman ırkıma bir gül... ne bu şiddet, bu celâl?
Sana olmaz dökülen kanlarımız sonra helal.
Hakkıdır, Hakk'a tapan milletimin istiklal.

Ben ezelden beridir hür yaşadım, hür yaşarım;
Hangi çılgın bana zincir vuracakmış? Şaşarım!
Kükremiş sel gibiyim, bendimi çiğner, aşarım.
Yırtarım dağları, enginlere sığmam, taşarım.

Garbın âfâkını sarmışsa çelik zırhlı duvar.
Benim iman dolu göğsüm gibi serhaddim var.
Ulusun, korkma! Nasıl böyle bir imânı boğar,
'Medeniyet!' dediğin tek dişi kalmış canavar?

Arkadaş, yurduma alçakları uğratma sakın;
Siper et gövdeni, dursun bu hayâsızca akın.
Doğacaktır sana va' dettiği günler Hakk'ın,
Kim bilir, belki yarın, belki yarından da yakın.

Bastiğin yerleri 'toprak' diyerek geçme, tanı!
Düşün altındaki binlerce kefensiz yatanı.
Sen şehid oğlusun, incitme, yazıktır, atanı.
Verme, dünyâları alsan da bu cennet vatanı.

Kim bu cennet vatanın uğruna olmaz ki feda?
Şühedâ fışkıracak toprağı sıksan, şühedâ!
Cânı, cânânı, bütün varımı alsın da Hudâ,
Etmesin tek vatanımdan beni dünyâda cüdâ.

Rûhumun senden İlahî, şudur ancak emeli:
Değmesin ma' bedimin göğsüne nâ-mahrem eli!
Bu ezanlar-ki şehâdetleri dinin temeli-
Ebedî yurdumun üstünde benim inlemeli.

O zaman vecd ile bin secde eder -varsa- taşım.
Her cerihamdan, İlahî, boşanıp kanlı yaşım;
Fışkırır rûh-ı mücerred gibi yerden na'sım;
O zaman yükselerek arşa değer belki başım!

Dalgalan sen de şafaklar gibi ey şanlı hilâl!
Olsun artık dökülen kanlarımın hepsi helâl.
Ebediyyen sana yok, ırkıma yok izmihlâl;
Hakkıdır, hür yaşamış, bayrağımın hürriyet,

Mehmet Akif ERSOY

TAKDİM



İnsan; öğrenen, öğrendiğini geliştiren ve kendisinden sonra gelen nesillere aktarabilen bir varlıktır. Öğrenme sürecinde eğitimin önemi şüphesiz çok büyüktür. Bir milletin bütün fertleri eğitilmedikçe o milletin yükselmesi ve kalkınması mümkün değildir.

Günümüzde bilgiye ulaşmak kadar elde ettiğimiz bilgileri kullanmada ve aktarmada bilgisayarların önemi daha da artmıştır. Teknoloji çağının gereklerini yerine getirmek kaçınılmaz hâle gelmiştir. Okulumuz, daha yüksek bir eğitim ve öğretim düzeyine ulaşabilmek amacıyla sürekli bir değişim ve gelişim içerisinde.

Bağlarbaşı İlköğretim Okulu olarak en büyük hedefimiz; sadece öğrencilerimizi bu okuldan mezun etmek değil, Atatürkçü düşünce sistemini benimsemiş, sorumluluk sahibi, aldığı görevi en iyi şekilde yerine getiren, teknolojiyi kullanabilen ve Türkiye'yi daha aydınlık günlere götürecektir bireyler yetiştirmektir.

Planın hazırlanmasında başta planlama ekibi olmak üzere emeği geçen bütün öğretmen, öğrenci ve velilerimize teşekkür ederim.

Fikri GÜRLÜ

Okul Müdürü

MALTEPE KAYMAKAMLIĐI
BAĐLARBAŐI İLKOKULU MÜDÜRLÜĐÜ
2015-2019 STRATEJİK PLAN ÜST KURULU

Millî Eđitim Bakanlıđının 16/09/2013 tarihli ve 2013/26 No'lu Genelgesi dođrultusunda Stratejik Plan Hazırlama Ekibi tarafından hazırlanan BađlarbaŐı İlkokulu Müdürlüğü 2015-2019 Stratejik Planı incelenerek 02/09/2015 tarihinde Stratejik Plan Üst Kurulunca onaylanmıŐtır.

Fikri GÜRLÜ
Okul Müdürü

Vedat KOCAOĐLU

Müdür Yardımcısı

Esin ALTAŐ

İngilizce Öğretmeni

İlknur ÇAM

Sınıf Öğretmeni

Sibel MERMER

Sınıf Öğretmeni

ÖNSÖZ

Değişen dünya şartlarında bilgi toplumunun insanını yetiştirmeyi amaç edinen Bağlarbaşı İlkokulu olarak bu sorumluluğumuzun farkındayız. Bu nedenle eğitim alanındaki yeni yaklaşımları takip ediyor " Daha iyi bir eğitim imkânı nasıl sağlarız? " sorusunu sürekli kendimize soruyoruz. Bağlarbaşı İlkokulu olarak geleceğimizi öğrencilerimizle yeniden yaratmanın heyecanını ve umudunu yaşıyoruz.

Bağlarbaşı İlkokulu
Stratejik Plan Hazırlama
Ekibi

İÇİNDEKİLER

Takdim	4
Önsöz	6
I.Bölüm	
1.Stratejik Plan Hazırlık Süreci	16
1.1.Giriş.....	16
1.2.Çalışma Takvimi.....	17
II.Bölüm	
2.Mevcut Durum Analizi	21
2.1.Tarihsel Gelişim.....	21
2.2.Yasal Yükümlülükler Ve Mevzuat Analizi.....	22
2.3.Faaliyet Alanları Ürün Ve Hizmetler.....	24
2.4.Paydaş Analizi.....	26
2.5.Kurum İçi ve Kurum Dışı Analiz.....	30
2.5.1.Kurum İçi Analiz.....	30
2.5.1.1. Organizasyon Yapısı.....	30
2.5.1.2. Kurulan Ekip, Kurul Ve Komisyonlar.....	31
2.5.1.3.İnsan Kaynakları.....	32
2.5.1.4. Eğitim Ve Öğretimle İlgili İstatistiki Bilgiler.....	34
2.5.1.5. Teknolojik Kaynaklar.....	35
2.5.1.6. Mali Kaynaklar.....	35
2.5.2.Kurum Dışı (Çevre) Analizi.....	36
2.5.2.1.Üst Politika.....	36
2.5.3.Gzft (Güçlü Yönler, Zayıf Yönler, Fırsatlar, Tehditler) Analizi.....	37
2.5.4.Sorun/Gelişim Alanları.....	39
III.Bölüm	
3.Geleceğe Yönelim	40
3.1.Misyon/Vizyon/Temel Değerler.....	40
Tema I: Eğitim ve Öğretim Tamamlama	42
1.Stratejik Amaç.....	42
Tema II: Eğitim-Öğretimde Kalitenin Arttırılması	43
2.Stratejik Amaç.....	43
Tema III: Kurumsal Kapasite	49
3.Stratejik Amaç.....	49
IV.Bölüm	
4.Maliyetlendirme	54
V.Bölüm	
5.İzleme Ve Değerlendirme	55
5.1 Performans Göstergesi İzleme Formu.....	55
Ek-1	56

TABLolar DİZİNİ

Tablo 1: Kısaltmalar	9
Tablo 2. Çalışma Takvimi	17
Tablo 3. Stratejik Plan Üst Kurulu	18
Tablo 4. Stratejik Plan Hazırlama ve Koordinasyon Ekibi.....	19
Tablo 5. Yasal Yükümlülükler.....	22
Tablo 6. Faaliyet Alanları Ürün Hizmetler.....	24
Tablo 7. Paydaş Listesi.....	26
Tablo 8. Paydaş Etki-Önem Matrisi.....	28
Tablo 9. Ekip Kurul ve Komisyonlar.....	31
Tablo 10. Yönetici Sayısı.....	32
Tablo 11. Kadro Listesi.....	32
Tablo 12. Öğretmen Sayısı.....	33
Tablo 13. Personelin Öğrenim Durumlarına Göre Dağılımı.....	33
Tablo 14. Personelin Yaş Dağılımı.....	34
Tablo 15. Genel İstatistikler.....	34
Tablo 16. Gelir Gider Tablosu.....	35
Tablo 17. Üst Politika Belgeleri.....	36
Tablo 18. SWOT (GZFT) Analizi.....	37

ŞEKİLLER DİZİNİ

Şekil 1 : Teşkilat Şeması.....	30
---------------------------------------	----

Tablo 1. Kısaltmalar

KISALTMALAR	
AB	Avrupa Birliđi
AFAD	Afet ve Acil Durum Yönetimi Başkanlığı
AR-GE	Araştırma, Geliştirme
ASO	Akşam Sanat Okulu
BİLSEM	Bilim ve Sanat Merkezi
BŞK. YRD.	Başkan Yardımcısı
DPT	Devlet Planlama Teşkilatı
DynEd	Dynamic Education (Dinamik Eğitim)
DYS	Doküman Yönetim Sistemi
FATİH	Fırsatları Artırma ve Teknolojiyi İyileştirme Hareketi
GZFT	Güçlü, Zayıf, Fırsat, Tehdit
HEMFEST	Halk Eğitimi Merkezleri Festivali
İBBS	Türkiye İstatistiki Bölge Birimleri Sınıflandırması
İHL	İmam-Hatip Lisesi
İKB	İnsan Kaynakları Bölümü
İPKB	İstanbul Proje Koordinasyon Birimi
İSG	İş Sağlığı ve Güvenliği
İSTKA	İstanbul Kalkınma Ajansı
İŞKUR	Türkiye İş Kurumu
KBYD	Kariyer Basmaklarında Yükselme ve Değerlendirme
KHK	Kanun Hükmünde Kararname
KPSS	Kamu Personeli Seçme Sınavı
LYS	Lisans Yerleştirme Sınavı
MEB	Millî Eğitim Bakanlığı
MEBBİS	Millî Eğitim Bakanlığı Bilişim Sistemleri
MEİS	Millî Eğitim Bakanlığı İstatistik Sistemleri
MEM	Millî Eğitim Müdürlüğü
MTE	Mesleki ve Teknik Eğitim
MTSK	Motorlu Taşıt Sürücüleri Kursu
ÖSYM	Ölçme, Seçme ve Yerleştirme Merkezi
PEST	Politik, Ekonomik, Sosyolojik, Teknolojik

RAM	Rehberlik ve Araştırma Merkezi
SP	Stratejik Plan
STK	Sivil Toplum Kuruluşları
SWOT	Strenghts, Weaknesses, Opportunities, Threats (Güçlü, Zayıf, Fırsat, Tehdit)
TBMM	Türkiye Büyük Millet Meclisi
TDK	Türk Dil Kurumu
TEOG	Temel Eğitimden Ortaöğretime Geçiş
TKY	Toplam Kalite Yönetimi
TOKİ	Toplu Konut İdaresi Başkanlığı
TOWS	Threats, Opportunities, Weaknesses, Strenghts (Tehdit, Fırsat, Zayıf, Güçlü)
TÜİK	Türkiye İstatistik Kurumu
YGS	Yükseköğretime Geçiş Sınavı

TANIMLAR

Amaç: Ulaşmak istenilen sonuç, maksat, gaye.

Amaçlar: Kuruluşun ulaşmayı hedeflediği sonuçların kavramsal ifadesidir. Amaçlar, kuruluşun hizmetlerine ilişkin politikaların uygulanması ile elde edilecek sonuçları ifade eder.

Bütçe: Belirli bir dönemdeki gelir ve gider tahminleri ile bunların uygulanmasına ilişkin hususları gösteren ve usulüne uygun olarak yürürlüğe konulan belgedir.

Bütünleştirici Eğitim (Kaynaştırma Eğitimi): Özel eğitime ihtiyacı olan bireylerin eğitimlerini, destek eğitim hizmetleri de sağlanarak akranlarıyla birlikte resmî veya özel örgün ve yaygın eğitim kurumlarında sürdürmeleri esasına dayanan özel eğitim uygulamalarıdır.

Çevre Analizi: Kuruluşun faaliyet gösterdiği ortamın ve dış koşulların analizidir.

Destek Eğitim Odası: Okul ve kurumlarda, yetersizliği olmayan akranlarıyla birlikte aynı sınıfta eğitimlerine devam eden özel eğitime ihtiyacı olan öğrenciler ile üstün yetenekli öğrenciler için özel araç-gereçler ile eğitim materyalleri sağlanarak özel eğitim desteği verilmesi amacıyla açılan odaları ifade eder.

Eđitim B6lgeleri: Bir koordinat6r m6d6r6n y6netiminde, Mill6 Eđitim Bakanlıđı Eđitim B6lgeleri ve Eđitim Kurulları Y6nergesinde belirtilen 6l6tlerle g6re belirlenen ve eđitim hizmetlerinin daha etkin olarak sunulabileceđi uygun b6y6kl6kteki b6lgeyi ifade eder.

Eđitim ve 6đretimden Erken Ayrılma: Avrupa Topluluđu İstatistik Ofisinin (Eurostat) yayınladıđı ve hane halkı arařtırmasına g6re 18-24 yař aralıđındaki kiřilerden en fazla ortaokul mezunu olan ve daha 6st6 bir eđitim kademesinde kayıtlı olmayanların ilgili 6ađ n6fusuna oranı olarak ifade edilen g6stergedir.

Faaliyet: Belirli bir amaca ve hedefe y6nelen, bařlı bařına bir b6t6nl6k oluřturan, y6netilebilir ve maliyetlendirilebilir 6retim veya hizmetlerdir.

Genel B6t6e: Devlet t6zel kiřiliđine d6hil olan ve 5018 sayılı Kanuna ekli (I) sayılı cetvelde yer alan kamu idarelerinin b6t6esidir.

GZFT Analizi, TOWS Analizi: Klasik iř analizidir.

Harcama Birimi: Kamu idaresi b6t6esinde 6denek tahsis edilen ve harcama yetkisi bulunan birimdir.

Hafif, Orta, Ađır D6zeyde 6đrenme G66l6đ6: Bir 6ocuđun zek6sı normal ya da normalin 6st6nde olmasına rađmen dinleme, d6ř6nme, anlama, kendini ifade etme, okuma-yazma veya matematik becerilerinde yařlılarına ve zek6sına oranla d6ř6k bařarı g6stermesidir.

Hedef: Yapılması tasarlanan iř, ama6.

Hedefler: Ama6ların ger6ekleřtirilebilmesine y6nelik spesifik ve 6l66lebilir alt ama6lardır. Hedefler ulařılması 6ng6r6len 6ıktı ve sonu6ların tanımlanmıř bir zaman dilimi i6inde nitelik ve nicelik olarak ifadesidir.

Hesap Verebilirlik: Kendilerine kaynak tahsis edilenlerin ya da yetki verilenlerin bu kaynakları ve yetkileri ne kadar iyi kullandıklarını sergileme sorumluluđunu ifade etmektedir. İnfomal 6đrenme: Bilin6li bir 6đrenme s6recine girmeksizin i6g6d6ler (merak, g6zlem) veya ihtiya6lar sonucunda dođal olarak ger6ekleřtirilen 6đrenme.

İzleme ve Deđerlendirme: Bařarı nasıl takip edilir ve deđerlendirilir? Y6netsel bilgilerin derlenmesi ve plan uygulamasının raporlanması anlamındaki izleme, misyon, vizyon, temel deđerler, ama6lar ve hedeflerle ne 6l66de uyumlu olduđunun yani performansın deđerlendirilmesi, elde edilen verilerle planın g6zden ge6irilmesi evrelerini ifade eder.

Kamu Geliri: Kanunlarına dayanılarak toplanan vergi, resim, harç, fon kesintisi, pay veya benzer gelirler, faiz, zam ceza gelirleri, taşınır ve taşınmazlardan elde edilen her türlü gelirler ile hizmet karşılığı elde edilen gelirler, borçlanma araçlarının primli satışı suretiyle elde edilen gelirler, sosyal güvenlik primi kesintileri, alınan bağış ve yardımlar ile diğer gelirlerdir.

Kamu Gideri: Kanunlarına dayanılarak yaptırılan iş, alınan mal ve hizmet bedelleri, sosyal güvenlik katkı payları, iç ve dış borç faizleri, borçlanma genel giderleri, borçlanma araçlarının iskontolu satışından doğan farklar, ekonomik, malî ve sosyal transferler, verilen bağış ve yardımlar ile diğer giderlerdir.

Kamu Hizmet Envanteri: Etkin, verimli, hesap verebilir, vatandaş beyanına güvenen ve şeffaf bir kamu yönetimi oluşturmak; kamu hizmetlerinin hızlı, kaliteli, basitleştirilmiş ve düşük maliyetli bir şekilde yerine getirilmesini sağlamak üzere, idarelerin uyması gereken usul ve esaslardır.

Kamu Kaynakları: Borçlanma suretiyle elde edilen imkânlar dâhil kamuya ait gelirler, taşınır ve taşınmazlar, hesaplarda bulunan para, alacak ve haklar ile her türlü değerlerdir.

Kamu Malî Yönetimi: Kamu kaynaklarının tanımlanmış standartlara uygun olarak etkili, ekonomik ve verimli kullanılmasını sağlayacak yasal ve yönetsel sistem ve süreçlerdir.

Katılımcılık: Vatandaşların karar mekanizmasına ve yönetim sürecine temsil yolu ile ya da doğrudan dâhil olmaları.

Kurumsal Aidiyet Duygusu: Kurumun temel değerleri kurum aidiyetinin çekirdeğini oluştururken, kurum çalışanlarının mutluluğu, davranış ve ilişki kurma biçimleri kurum aidiyetinin dışı yansıyan yüzüdür.

Kuruluş İçi Analiz: Kuruluşun yapısının, insan kaynaklarının, mali kaynaklarının, kurumsal kültürünün, teknolojik düzeyinin v.b analizidir.

Literatür Taraması: Var olan kaynaklar içerisinde belirli bir konunun detaylı biçimde araştırılması ve o konuya ait verilerin sistemli biçimde toplanması sürecidir.

Mahallî İdare: Yetkileri belirli bir coğrafi alan ve hizmetlerle sınırlı olarak kamusal faaliyet gösteren belediye, il özel idaresi ile bunlara bağlı veya bunların kurdukları veya üye oldukları birlik ve idarelerdir.

Mali Kontrol: Kamu kaynaklarının belirlenmiş amaçlar doğrultusunda, ilgili mevzuatla belirlenen kurallara uygun, etkili, ekonomik ve verimli bir şekilde kullanılmasını sağlamak için oluşturulan kontrol sistemi ile kurumsal yapı, yöntem ve süreçlerdir.

Mali yıl: Takvim yılıdır.

Misyon: Kurumun içindeki ve dışındaki herkese kim olduğunu, ne yaptığını, kime yaptığını, nasıl ve neden yaptığını belirleyen, bugün olduğu durumla birlikte gelecekte arzulananı yansıtan ve varoluş amacını belirleyen bir görev bildirgesidir.

Ortalama Eğitim Süresi: Birleşmiş Milletler Kalkınma Programının yayınladığı İnsani Gelişme Raporu'nda verilen ve 25 yaş ve üstü kişilerin almış olduğu eğitim sürelerinin ortalaması şeklinde ifade edilen eğitim göstergesini ifade etmektedir.

Öğretmenlik Mesleği Genel ve Özel Alan Yeterlilikleri: Öğretmenlik mesleğini etkili ve verimli biçimde yerine getirebilmek için sahip olunması gereken genel bilgi, beceri ve tutumlar ile alanlara özgü olarak sahip olunması gereken bilgi, beceri ve tutumlardır.

Ölçme: Bir ya da daha çok kişiye ilişkin bir değişken niteliğinin niceliğini ya da derecesini saptama ve sayısal olarak belirtme işi.

Önceki Öğrenmelerin Tanınması: Bireyin eğitim, iş veya diğer hayat tecrübeleri aracılığıyla hayatlarının bütün dönemlerinde gerçekleştirdikleri öğrenme için yeterlilik belgesine sahibi olmalarına imkân tanıyan bir sistem olup, örgün, yaygın ve/veya serbest öğrenme çerçevesinde elde edilen belgelendirilmemiş öğrenme kazanımlarının belirli bir standart çerçevesinde tanınması sürecidir.

Örgün Eğitim: Belirli yaş grubundaki ve aynı seviyedeki bireylere, amaca göre hazırlanmış programlarla, okul çatısı altında düzenli olarak yapılan eğitimidir. Örgün eğitim; okul öncesi, ilkokul, ortaokul, ortaöğretim ve yükseköğretim kurumlarını kapsar.

Örgün Eğitim Dışına Çıkma: Ölüm ve yurt dışına çıkma haricindeki nedenlerin herhangi birisine bağlı olarak örgün eğitim kurumlarından ilişik kesilmesi durumunu ifade etmektedir.

Özel Eğitim Sınıfları: Özel eğitime ihtiyacı olan ve ayrı bir sınıfta eğitim almaları uygun bulunan bireylerin, yetersizliği olmayan akranları ile bir arada eğitim görmeleri amacıyla her tür ve kademedeki resmî ve özel okul ve kurumlarda, özel eğitim hizmetleri kurulunun önerisi doğrultusunda millî eğitim müdürlükleri tarafından açılan özel eğitim sınıflarıdır.

Özel Eğitim ve Rehabilitasyon: Özel eğitim gerektiren bireylerin konuşma ve dil gelişim güçlüğü, ses bozuklukları, zihinsel, fiziksel, duyuşal, sosyal, duygusal veya davranış problemlerini ortadan kaldırmak ya da etkilerini en az seviyeye indirmek, yeteneklerini yeniden en üst seviyeye çıkarmak, temel öz bakım becerilerini ve bağımsız yaşam becerilerini geliştirmek ve topluma uyumlarını sağlamak amacıyla faaliyet gösteren özel öğretim kurumlarıdır.

Özel Eğitime İhtiyacı Olan Bireyler (Özel Eğitim Gerektiren Birey): Çeşitli nedenlerle, bireysel özellikleri ve eğitim yeterlilikleri açısından akranlarından beklenen düzeyden anlamlı farklılık gösteren bireyi ifade eder.

Özel Gelir: Genel bütçe kapsamındaki idarelerin kamu görevi ve hizmeti dışında ilgili kanunlarında belirtilen faaliyetlerinden ve fiyatlandırılabilir nitelikteki mal ve hizmet teslimlerinden sağlanan ve genel bütçede gösterilen gelirleridir.

Özel Yetenekli Bireyler: Zeka, yaratıcılık, sanat, liderlik kapasitesi, motivasyon ve özel akademik alanlarda yaşıtlarına göre daha yüksek düzeyde performans gösteren bireyi ifade eder.

Paydaş Analizi: Kuruluşun hedef kitlesi ve kuruluş faaliyetlerinden olumlu/olumsuz yönde etkilenenlerin, ilgili tarafların analizidir,

Paydaş Etki/Önem Matrisi: Paydaşın kuruluşun faaliyet ve hizmetlerindeki etkisi ve önemi ile ortaya koyulur.

Paydaş-Ürün/Hizmet Matrisi: Paydaşların hangi ürün veya hizmeti ile ilgili oldukları tespit edilir.

Performans Hedefleri: Stratejik hedeflere ilişkin olarak bir mali yılda ulaşılması gereken performans seviyelerini gösteren kavramdır. İdarenin neleri; başaracağını, faaliyetler ise bunların nasıl gerçekleştirileceğini ifade eder.

Performans Göstergesi: Gerçekleşen sonuçların önceden belirlenen stratejik amaç ve hedeflerle ne ölçüde örtüşüğünün ortaya konulmasında kullanılır. Yani hedeflere ulaşmadaki başarımızı ölçebileceğimiz temel değerlerdir.

Performans Programı: Bir kamu idaresinin program dönemine ilişkin; performans hedeflerini, bu hedeflere ulaşmak için yürüteceği faaliyetleri, kaynak ihtiyacını ve performans göstergelerini içeren programdır.

Strateji (Tedbir): Önceden belirlenmiş hedeflere ulaşmak için izlenen yol. Kuruluşun amaç ve hedeflerine nasıl ulaşılabileceğini gösteren kararlar bütünüdür.

Stratejik Plan: Kamu idarelerinin orta ve uzun vadeli amaçlarını, temel ilke ve politikalarını, hedef ve önceliklerini, performans ölçütlerini, bunlara ulaşmak için izlenecek yöntemler ile kaynak dağılımlarını içeren plandır.

Stratejik Yönetim: Stratejik yönetim bir organizasyonun hedeflerine ulaşabilmesi için doğru stratejiler geliştirmesini, bu stratejileri etkin bir şekilde uygulamasını ve sonuçlarını değerlendirerek hedefine doğru gidip gitmediğini belirlemesini sağlayan yönetim sürecidir.

Temel Değer: Kuruluşun kurumsal ilkeleri ve davranış kuralları ile yönetim biçimini ifade eder. Temel değerler kuruluşun kararlarına, seçimlerine ve stratejilerinin belirlenmesine rehberlik eder. Kurum kültürü haline gelmiş ifadelerdir. Vizyonun gerçekleştirilmesini sağlayacak sistem ve süreçleri desteklemelidir.

Üstün Yetenekli Bireyler: Zekâ, yaratıcılık, sanat, liderlik kapasitesi veya özel akademik alanlarda yaşlarına göre yüksek düzeyde performans gösterdiği uzmanlar tarafından belirlenen çocuk/öğrencilerdir.

Vizyon: Sanki oradaymışız gibi, ulaşmak istediğimiz durumu tanımlayan nitelikli bir hedef seçimidir. Mevcut sorunların üstesinden gelinebileceği takdirde kurumun ideal olarak bulunacağı konumu anlatan kısa bir ifadedir.

Yaygın Eğitim: Örgün eğitim sistemine hiç girmemiş ya da örgün eğitim sisteminin herhangi bir kademesinde bulunan veya bu kademedен ayrılmış ya da bitirmiş bireylere; ilgi, istek ve yetenekleri doğrultusunda ekonomik, toplumsal ve kültürel gelişmelerini sağlayıcı nitelikte çeşitli süre ve düzeylerde hayat boyu yapılan eğitim, öğretim, üretim, rehberlik ve uygulama etkinliklerinin bütünüdür.

Yönelme/Yönlendirme: Öğrencilerin, ilgi, istek, yetenek ve kişilik özelliklerini dikkate alarak; olumlu bir benlik kavramı geliştirebilmelerine, seçeneklerden haberdar olmalarına, potansiyellerinin farkında olarak onu geliştirmeye çalışmalarına, bu doğrultuda kararlar alabilmelerine, aldıkları kararların sonuçlarını görebilmelerine ve sorumluluğunu almalarına yönelik bilimsel hizmetlerin düzenli ve sürekli bir biçimde verilmesidir.

I. BÖLÜM

1. STRATEJİK PLAN HAZIRLIK SÜRECİ

1.1. Giriş

10/12/2003 tarih ve 5018 sayılı Kamu Malî Yönetimi ve Kontrol Kanununda yer alan stratejik planlamaya ilişkin hükümler 01/01/2005 tarihinde yürürlüğe girmiştir. 5018 sayılı Kanunda stratejik plan, “kamu idarelerinin orta ve uzun vadeli amaçlarını, temel ilke ve politikalarını, hedef ve önceliklerini, performans ölçütlerini, bunlara ulaşmak için izlenecek yöntemler ile kaynak dağılımlarını içeren plan” olarak tanımlanmıştır. Kanunda, kamu idarelerine kalkınma planları, programlar, ilgili mevzuat ve benimsedikleri temel ilkeler çerçevesinde geleceğe ilişkin misyon ve vizyonlarını oluşturmak, stratejik amaçlar ve ölçülebilir hedefler saptamak, performanslarını önceden belirlenmiş olan göstergeler doğrultusunda ölçmek ve uygulamanın izleme ve değerlendirmesini yapmak amacıyla katılımcı yöntemlerle stratejik plan hazırlama görevi verilmiştir.

Okul Müdürlüğümüzde MEB Strateji Geliştirme Başkanlığının 2013/26 No’lu Genelgesi, MEB Strateji Geliştirme Başkanlığının 66968699/602.04/2498734 sayı ve 16.09.2013 tarihli yazısı, İlçe Milli Eğitim Müdürlüğünün 50797126-602-E.7528966 sayı ve 27/07/2015 Tarihli yazıları gereğince 2015-2019 stratejik plan hazırlama süreci başlatılmıştır. Genelge ekinde yer alan 2015- 2019 Stratejik Planı Hazırlık Programı çerçevesinde Bağlarbaşı İlkokulu Müdürlüğü stratejik plan süreci; hazırlık dönemi çalışmaları, durum analizi, geleceğe yönelim, maliyetlendirme ile izleme ve değerlendirme aşamalarından oluşmaktadır.

1.2. Çalışma Takvimi

Tablo 2. Çalışma Takvimi

Bağlarbaşı İlkokulu Stratejik Planlama Adımları		2015											2016						
		Ocak	Şubat	Mart	Nisan	Mayıs	Haziran	Temmuz	Ağustos	Eylül	Ekim	Kasım	Aralık	Ocak	Şubat	Mart	Nisan	Mayıs	Haziran
1	Kurulan Ekip ve Üst Kurul Bilgilerinin İlçe Milli Eğitim Müdürlüğüne Bildirilmesi					X													
2	Ekip ve Kurul üyelerinin stratejik planlama konusunda hizmet içi eğitimden geçmesinin sağlanması					X													
3	DURUM ANALİZİ																		
	Tarihi Gelişim																		
	Mevzuat Analizi						X												
	Faaliyet Alanları, Ürün ve Hizmetler							X											
	Kurum içi ve kurum dışı analizler (Paydaş Analizi, Örgütsel Yapı, Teknolojik Düzey, İnsan Kaynakları, Mali Kaynakların araştırılması, GZFT vb. analizler)								X										
	Üst Politika Belgeleri									X									
	Gelişim ve Sorun Alanlarının Belirlenmesi									X									
	İlçe Stratejik Plan Ekibinin Değerlendirmesi													X					
4	GELECEĞE YÖNELİM																		
	Misyon-Vizyon-Temel İlke ve Değerler								X										
	Temalar								X										

	Stratejik Amaçlar											X								
	Stratejik Hedefler											X								
	Performans göstergeleri											X								
	Stratejiler (Tedbirler)											X								
	Faaliyet ve projeler											X								
5	MALİYETLENDİRME												X							
6	İZLEME VE DEĞERLENDİRME																			
7	İlçe Stratejik Plan Ekibinin Değerlendirmesi																		X	
8	Düzeltilme, Onay ve Yayım																		X	

Okul Müdürlüğümüz bünyesinde okul müdürünün başkanlığında 1 müdür yardımcısı ve 3 öğretmenin yer aldığı stratejik plan üst kurulu 08/06/2014 tarihli ve 12 No’lu Öğretmenler Kurulu kararı ile oluşturulmuştur.

Bağlarbaşı İlkokulu Müdürlüğü 2015 – 2019 Stratejik Plan Üst Kurulu

Tablo 3. Stratejik Plan Üst Kurulu

BAĞLARBAŞI İLKOKULU MÜDÜRLÜĞÜ STRATEJİK PLAN ÜST KURULU		
SIRA NO	ADI SOYADI	GÖREVİ
1	Fikri GÜRLÜ	Başkan
2	Vedat KOCAOĞLU	Üye
3	İlknur ÇAM	Üye
4	Sibel MERMER	Üye
5	Esin ALTAŞ	Üye

Stratejik Plan hazırlık çalışmaları kapsamında okul müdürlüğümüz bünyesinde 08/06/2014 tarihli ve 13 No'lu Öğretmenler Kurulu kararı ile **Stratejik Plan Hazırlama ve Koordinasyon** ekibi oluşturulmuştur.

Bağlarbaşı İlkokulu Müdürlüğü 2015-2019 Stratejik Plan Hazırlama ve Koordinasyon Ekibi

Tablo 4. Stratejik Plan Hazırlama ve Koordinasyon Ekibi

SN	Adı ve Soyadı	Ünvanı	Görevi
1	Dilek YALINKILIÇ	Müdür Yardımcısı	Koordinatör
2	Zehra KIZILAY	Rehber Öğretmen	Üye
3	Mustafa Kemal ENGİN	Sınıf Öğretmeni	Üye
4	Özgür YAVUZ	Sınıf Öğretmeni	Üye
5	Ersen AKDEMİR	Sınıf Öğretmeni	Üye
6	Filiz ÜSTÜNDAĞ	Sınıf Öğretmeni	Üye
7	Hakan ANUM	Sınıf Öğretmeni	Üye

MEB 2015-2019 Stratejik Planı Hazırlık Programı çerçevesinde Bağlarbaşı İlkokulu Müdürlüğü olarak “Stratejik plan hazırlık süreci” beş aşamalı olarak yürütülmüştür. Bu aşamalar:

- 1-Hazırlık Dönemi Çalışmaları ve Hazırlık Programı,
 - 2-Durum Analizi,
 - 3-Geleceğe Yönelim,
 - 4-Maliyetlendirme,
 - 5-İzleme ve Değerlendirme
- aşamalarından oluşmaktadır.

Okulun Stratejik Planına (2015-2019) Stratejik Plan Üst Kurulu ve Stratejik Planlama

Ekibi tarafından, çalışma ve yol haritası belirlendikten sonra taslak oluşturularak başlanmıştır.

Stratejik Planlama Çalışmaları kapsamında önceden hazırlanarak uygulanmış olan anketler doğrultusunda elde edilen veriler birleştirilerek paydaş görüşleri oluşturulmuştur. Bu bilgilendirme ve değerlendirme toplantılarında yapılan anketler ve hedef kitleye yöneltilen sorularla mevcut durum ile ilgili veriler toplanmıştır.

Stratejik planlama ekibi tarafından, tüm iç ve dış paydaşların görüş ve önerileri bilimsel yöntemlerle analiz edilerek planlı bir çalışmayla stratejik plan hazırlanmıştır.

Bu çalışmalarda izlenen adımlar;

1. Okulun var oluş nedeni (**misyon**), ulaşmak istenilen nokta (**vizyon**) belirlenip okulumuzun tüm paydaşlarının görüşleri ve önerileri alındıktan da vizyona ulaşmak için gerekli olan **stratejik amaçlar** belirlendi. Stratejik amaçlar;

a. Okul içinde ve faaliyetlerimiz kapsamında iyileştirilmesi, korunması veya önlem alınması gereken alanlarla ilgili olan stratejik amaçlar,

b. Okul içinde ve faaliyetler kapsamında yapılması düşünülen yenilikler ve atılımlarla ilgili olan stratejik amaçlar,

c. Yasalar kapsamında yapmak zorunda olduğumuz faaliyetlere ilişkin stratejik amaçlar olarak da ele alındı.

2. Stratejik amaçların gerçekleştirilebilmesi için **hedefler** konuldu. Hedefler stratejik amaçla ilgili olarak belirlendi. Hedeflerin spesifik, ölçülebilir, ulaşılabilir, gerçekçi, zaman bağlı, sonuca odaklı, açık ve anlaşılabilir olmasına özen gösterildi.

3. Hedeflere uygun belli bir amaca ve hedefe yönelen, başlı başına bir bütünlük oluşturan, yönetilebilir, maliyetlendirilebilir faaliyetler belirlendi. Her bir faaliyet yazılırken; bu faaliyet “amacımıza ulaştırır mı” sorgulaması yapıldı.

4. Hedeflerin/faaliyetlerin gerçekleştirilebilmesi için sorumlu ekipler ve zaman belirtildi.

5. Faaliyetlerin başarısını ölçmek için **performans göstergeleri** tanımlandı.

6. Strateji, alt hedefler ve faaliyet/projeler belirlenirken yasalar kapsamında yapmak zorunda olunan faaliyetler, paydaşların önerileri, çalışanların önerileri, önümüzdeki dönemde beklenen değişiklikler ve GZFT (SWOT) çalışması göz önünde bulunduruldu.

7. GZFT çalışmasında ortaya çıkan zayıf yanlar iyileştirilmeye, tehditler bertaraf edilmeye; güçlü yanlar ve fırsatlar değerlendirilerek kurumun faaliyetlerinde fark yaratılmaya çalışıldı; önümüzdeki dönemlerde beklenen değişikliklere göre de önlemler alınmasına özen gösterildi.

8. Strateji, Hedef ve Faaliyetler kesinleştikten sonra her bir faaliyet maliyetlendirilmesi yapıldı.

9. Maliyeti hesaplanan her bir faaliyet için kullanılacak kaynaklar belirtildi. Maliyeti ve kaynağı hesaplanan her bir faaliyet/projenin toplamları hesaplanarak bütçeler ortaya çıkartıldı.

II. BÖLÜM

2. MEVCUT DURUM ANALİZİ

Durum analizi çalışmasında okulumuzun tarihî gelişimi, yasal yükümlülükleri, faaliyet alanları, paydaş analizi, kurum içi analiz ve çevre analizi yapılmıştır.

2.1. TARİHSEL GELİŞİM

Bağlarbaşı İlkokulu, 1977 yılında 12 derslikli ilkokul olarak yapılmış olup, ismini bulunduğu konum dolayısıyla mahalleden almıştır. 1993-1994 eğitim öğretim yılından sonra ilköğretim okulu olarak eğitim ve öğretime devam etmiştir. 2012-2013 Eğitim Öğretim yılında yapılan değişiklikle ilkokul olarak dönüştürülmüş ve kademeli olarak geçiş başlamıştır. 2005-2006 öğretim yılında yıkılıp yeniden yapılan Bağlarbaşı İlkokulu bu tarihten beri de yeni binasında eğitim ve öğretime devam etmektedir.

2.2. YASAL YÜKÜMLÜLÜKLER VE MEVZUAT ANALİZİ

Tablo 5. Yasal Yükümlülükler

YASAL YÜKÜMLÜLÜK (GÖREVLER)	DAYANAK(KANUN, YÖNETMELİK, GENELGE, YÖNERGE)
Atama	657 Sayılı Devlet Memurları Kanunu
	Milli Eğitim Bakanlığına Bağlı Okul ve Kurumların Yönetici ve Öğretmenlerinin Norm Kadrolarına İlişkin Yönetmelik
	Milli Eğitim Bakanlığı Eğitim Kurumları Yöneticilerinin Atama ve Yer Değiştirmelerine İlişkin Yönetmelik
	Milli Eğitim Bakanlığı Öğretmenlerinin Atama ve Yer Değiştirme Yönetmeliği
Ödül, Disiplin	Devlet Memurları Kanunu
	6528 Sayılı Milli Eğitim Temel Kanunu İle Bazı Kanun ve Kanun Hükmünde Kararnamelerde Değişiklik Yapılmasına Dair Kanun
	Milli Eğitim Bakanlığı Personeline Başarı, Üstün Başarı ve Ödül Verilmesine Dair Yönerge
	Milli Eğitim Bakanlığı Disiplin Amirleri Yönetmeliği
Okul Yönetimi	1739 Sayılı Milli Eğitim Temel Kanunu
	Milli Eğitim Bakanlığı İlköğretim Kurumları Yönetmeliği
	Milli Eğitim Bakanlığı Okul Aile Birliği Yönetmeliği
	Milli Eğitim Bakanlığı Eğitim Bölgeleri ve Eğitim Kurulları Yönergesi
	MEB Yönetici ve Öğretmenlerin Ders ve Ek Ders Saatlerine İlişkin Karar
	Taşınır Mal Yönetmeliği
Eğitim-Öğretim	Anayasa
	1739 Sayılı Milli Eğitim Temel Kanunu
	222 Sayılı İlköğretim ve Eğitim Kanunu
	6287 Sayılı İlköğretim ve Eğitim Kanunu ile Bazı Kanunlarda Değişiklik Yapılmasına Dair Kanun
	Milli Eğitim Bakanlığı İlköğretim Kurumları Yönetmeliği
	Milli Eğitim Bakanlığı Eğitim Öğretim Çalışmalarının Planlı

	Yürütülmesine İlişkin Yönerge
	Milli Eğitim Bakanlığı Öğrenci Yetiştirme Kursları Yönergesi
	Milli Eğitim Bakanlığı Ders Kitapları ve Eğitim Araçları Yönetmeliği
	Milli Eğitim Bakanlığı Öğrencilerin Ders Dışı Eğitim ve Öğretim Faaliyetleri Hakkında Yönetmelik
Personel İşleri	Milli Eğitim Bakanlığı Personel İzin Yönergesi
	Devlet Memurları Tedavi ve Cenaze Giderleri Yönetmeliği
	Kamu Kurum ve Kuruluşlarında Çalışan Personelin Kılık Kıyafet Yönetmeliği
	Memurların Hastalık Raporlarını Verecek Hekim ve Sağlık Kurulları Hakkındaki Yönetmelik
	Milli Eğitim Bakanlığı Personeli Görevde Yükseltme ve Unvan Değişikliği Yönetmeliği
	Öğretmenlik Kariyer Basamaklarında Yükseltme Yönetmeliği
Mühür, Yazışma, Arşiv	Resmi Mühür Yönetmeliği
	Resmi Yazışmalarda Uygulanacak Usul ve Esaslar Hakkındaki Yönetmelik
	Milli Eğitim Bakanlığı Evrak Yönergesi
	Milli Eğitim Bakanlığı Arşiv Hizmetleri Yönetmeliği
Rehberlik ve Sosyal Etkinlikler	Milli Eğitim Bakanlığı Rehberlik ve Psikolojik Danışma Hizmetleri Yönet.
	Okul Spor Kulüpleri Yönetmeliği
	Milli Eğitim Bakanlığı İlköğretim ve Ortaöğretim Sosyal Etkinlikler Yönetmeliği
Öğrenci İşleri	Milli Eğitim Bakanlığı İlköğretim Kurumları Yönetmeliği
	Milli Eğitim Bakanlığı Demokrasi Eğitimi ve Okul Meclisleri Yönergesi
	Okul Servis Araçları Hizmet Yönetmeliği
İsim ve Tanıtım	Milli Eğitim Bakanlığı Kurum Tanıtım Yönetmeliği
	Milli Eğitim Bakanlığına Bağlı Kurumlara Ait Açma, Kapatma ve Ad Verme Yönetmeliği

Sivil Savunma	Sabotajlara Karşı Koruma Yönetmeliği
	Binaların Yangından Korunması Hakkındaki Yönetmelik
	Daire ve Müesseseler İçin Sivil Savunma İşleri Kılavuzu

2.3. FAALİYET ALANLARI ÜRÜN VE HİZMETLER

2015-2019 stratejik plan hazırlık sürecinde okul müdürlüğümüzün faaliyet alanları gruplandırılmıştır.

Buna göre okulumuzun faaliyet alanları ile ürün ve hizmetleri şu şekildedir:

Tablo 6. Faaliyet Alanları Ürün Ve Hizmetler

EĞİTİM ÖĞRETİM FAALİYETLERİ	
Faaliyet –1 Rehberlik Hizmetleri	<ul style="list-style-type: none"> • Veli • Öğrenci • Öğretmen • Öğrenci davranışlarının değerlendirilmesi
Faaliyet –2 Sosyal-Kültürel Etkinlikler	<ul style="list-style-type: none"> • Halk oyunları • Koro • Satranç • Toplum hizmetleri • Okul çevre ilişkileri
Faaliyet –3 Spor Etkinlikleri	<ul style="list-style-type: none"> • Futbol, • Voleybol • Basketbol • Atletizm
Faaliyet –4 Müfredatın işlenmesi	<ul style="list-style-type: none"> • Öğrenci başarısının değerlendirilmesi • Sınav işleri

<ul style="list-style-type: none">• Sınıf geme iřleri
Faaliyet –5 Kurslar <ul style="list-style-type: none">• Yetiřtirme• Hazırlama
Faaliyet - 6 Proje alıřmaları <ul style="list-style-type: none">• Sosyal Projeler• Fen Projeleri• Bilimsel vs arařtırmalar

YÖNETİM FAALİYETLERİ
Faaliyet–1 Öğrenci iřleri hizmeti <ul style="list-style-type: none">• Devam-devamsızlık• Sınıf geme vb• Öğrenci kayıt, kabul ve devam iřleri• Nakil iřleri• Öğrenim belgesi düzenleme iřleri• Diploma
Faaliyet –2 Öğretmen iřleri hizmeti <ul style="list-style-type: none">• Derece terfi• Hizmet ii eğitim• Özlük hakları• Personel iřleri

2.4. PAYDAŞ ANALİZİ

Paydaş analizi çalışmaları ile stratejik planlama çalışmalarına veri sağlamak için okulumuz iç ve dış paydaşlarının okulumuz hizmetleri ile ilgili beklentilerini öğrenmek, memnuniyetlerini ölçmek ve okulumuzun hizmet performansını saptamak amaçlanmıştır.

Paydaş Belirleme Çalışması

Okulumuzun eğitim-öğretim hizmetleriyle ilgili olarak doğrudan ya da dolaylı yollarla ilişki içerisinde olduğumuz paydaşlarımız belirlenmiş ve paydaş listesinde verilmiştir.

Tablo 7. Paydaş Listesi

	Paydaş Adı	İç Paydaş	Dış Paydaş					Yararlanıcı (Müşteri)	Neden Paydaş?	Önceliği
			Temel Ortak	Stratejik Ortak	Tedarikçi					
1	Milli Eğitim Bakanlığı		√		√	√	Bağlı olduğumuz merkezi idare	1		
2	İstanbul Valiliği		√		√	√	Bağlı olduğumuz merkezi idare	1		
3	İstanbul İl Milli Eğitim Müdürlüğü		√		√	√	Bağlı olduğumuz merkezi idare	1		
4	İlçe Milli Eğitim Müdürlükleri					√	Amaç ve hedeflerimize ulaşmak işbirliği yapacağımız kurumlar			
5	Resmi ve Özel Eğitim Okul ve Kurumları			√		√	Hizmetlerimizden yaralandıkları için	1		
6	Kurum Yöneticilerimiz	√					Hizmet sundukları için	1		
7	Öğretmenler ve Diğer Çalışanlar	√					Hizmet sundukları için	1		
8	Öğrenciler ve Veliler	√				√	Hizmetlerimizden yaralandıkları için	1		
9	Okul Aile Birliği	√			√	√	Amaç ve Hedeflerimizi destekler	1		
10	Özel İdare			√			Amaç ve Hedeflerimizi destekler	1		

11	İl Sosyal Hizmetler Müdürlüğü			√			Amaç ve hedeflerimize ulaşmak işbirliği yapacağımız kurumlar	2
12	Sağlık Müdürlüğü ve Sağlık Kurumları			√			Amaç ve hedeflerimize ulaşmak işbirliği yapacağımız kurumlar	2
13	Üniversiteler			√	√		Amaç ve hedeflerimize ulaşmak işbirliği yapacağımız kurumlar	1
14	Yerel Yönetim Birimleri(Belediye,)			√	√		Amaç ve hedeflerimize ulaşmak işbirliği yapacağımız kurumlar	4
15	İl Gençlik ve Spor Müdürlüğü			√	√		Amaç ve hedeflerimize ulaşmak işbirliği yapacağımız kurumlar	4
16	Medya			0			Amaç ve hedeflerimize ulaşmak işbirliği yapılabilir	4
17	Sivil Toplum Kuruluşları				0		Amaç ve hedeflerimize ulaşmak işbirliği yapılabilir	4
18	Hayırseverler			√			Amaç ve hedeflerimize ulaşmak işbirliği yapacağımız özel ve tüzel kişiler	1
19	Emniyet Kuruluşları			√			Amaç ve hedeflerimize ulaşmak işbirliği yapılabilir	3
20	Uluslar arası Kurum ve Kuruluşlar			√			Amaç ve hedeflerimize ulaşmak işbirliği yapılabilir	3
21	İl Kültür Müdürlüğü			√			Amaç ve hedeflerimize ulaşmak işbirliği yapılabilir	2
22	Muhtarlık			√			Amaç ve hedeflerimize ulaşmak işbirliği yapacağımız kurumlar	1

Çalışmalarımızda katkı sağlama durumlarına göre “Paydaş Etki-Önem Matrisi” oluşturulmuş olup listede verilmiştir.

Tablo 8. Paydaş Etki-Önem Matrisi

	Paydaş Adı	İç Paydaş	Dış Paydaş			Yararlanıcı (Müşteri)	Neden Paydaş?	Önceliği
			Temel Ortak	Stratejik Ortak	Tedarikçi			
1	Milli Eğitim Bakanlığı		√		√	√	Bağlı olduğumuz merkezi idare	1
2	İstanbul Valiliği		√		√	√	Bağlı olduğumuz merkezi idare	1
3	İstanbul İl Milli Eğitim Müdürlüğü		√		√	√	Bağlı olduğumuz merkezi idare	1
4	İlçe Milli Eğitim Müdürlükleri					√	Amaç ve hedeflerimize ulaşmak işbirliği yapacağımız kurumlar	
5	Resmi ve Özel Eğitim Okul ve Kurumları			√		√	Hizmetlerimizden yaralandıkları için	1
6	Kurum Yöneticilerimiz	√					Hizmet sundukları için	1
7	Öğretmenler ve Diğer Çalışanlar	√					Hizmet sundukları için	1
8	Öğrenciler ve Veliler	√				√	Hizmetlerimizden yaralandıkları için	1
9	Okul Aile Birliği	√			√	√	Amaç ve Hedeflerimizi destekler	1
10	Özel İdare			√			Amaç ve Hedeflerimizi destekler	1
11	İl Sosyal Hizmetler Müdürlüğü			√			Amaç ve hedeflerimize ulaşmak işbirliği yapacağımız kurumlar	2
12	Sağlık Müdürlüğü ve Sağlık Kurumları			√			Amaç ve hedeflerimize ulaşmak işbirliği yapacağımız kurumlar	2
13	Üniversiteler			√	√		Amaç ve hedeflerimize ulaşmak işbirliği yapacağımız kurumlar	1

14	Yerel Yönetim Birimleri(Belediye,)			√	√		Amaç ve hedeflerimize ulaşmak işbirliği yapacağımız kurumlar	4
15	İl Gençlik ve Spor Müdürlüğü			√	√		Amaç ve hedeflerimize ulaşmak işbirliği yapacağımız kurumlar	4
16	Medya			0			Amaç ve hedeflerimize ulaşmak işbirliği yapılabilir	4
17	Sivil Toplum Kuruluşları				0		Amaç ve hedeflerimize ulaşmak işbirliği yapılabilir	4
18	Hayırseverler			√			Amaç ve hedeflerimize ulaşmak işbirliği yapacağımız özel ve tüzel kişiler	1
19	Emniyet Kuruluşları			√			Amaç ve hedeflerimize ulaşmak işbirliği yapılabilir	3
20	Uluslar arası Kurum ve Kuruluşlar			√			Amaç ve hedeflerimize ulaşmak işbirliği yapılabilir	3
21	İl Kültür Müdürlüğü			√			Amaç ve hedeflerimize ulaşmak işbirliği yapılabilir	2
22	Muhtarlık			√			Amaç ve hedeflerimize ulaşmak işbirliği yapacağımız kurumlar	1

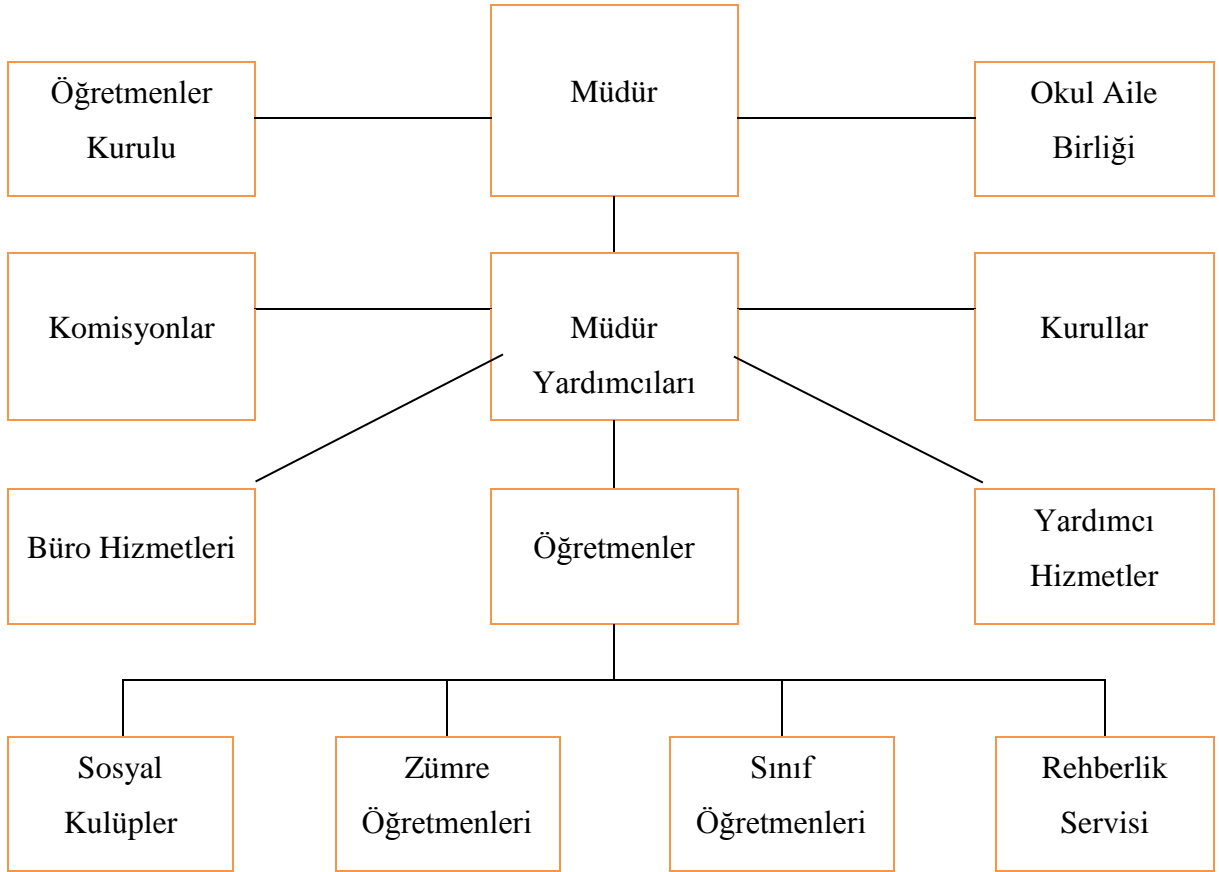
2.5. KURUM İÇİ VE DIŐI ANALİZ

2.5.1. Kurum İçi Analiz

Kurum içi analiz baŐlıđında kurumun organizasyon yapısı, insan kaynakları, teknolojik ve mali durum ile öğrenci sayılarına yönelik istatistiki bilgilere yer verilmiştir.

2.5.1.1. Kurumun Organizasyon Yapısı

BađlarbaŐı İlkokulu Müdürlüğü TeŐkilat Őeması



Őekil 1. TeŐkilat Őeması

2.5.1.2. Kurulan Ekip / Kurul ve Komisyonlar

Bağlarbaşı İlkokulu'nda çeşitli alanlarda çalışma yapmak, yapılan iş ve işlemleri takip etmek amacıyla yönetmelikler gereği olması gereken kurul ve komisyonlar kurulmuş bu kurul ve komisyonlar belirli aralıklarla veya ihtiyaç durumlarına göre toplanmaktadır.

Tablo 9. Kurulan Ekip, Kurul ve Komisyonlar

KURULAN EKİP/KURUL KOMİSYON ADI	KURULAN EKİP VE KOMİSYON KİMLERDEN OLUŞUYOR	TOPLANMA PERİYODU
Okul Aile Birliği	1 Müdür Yardımcısı, 2 Öğretmen	Gerekli görüldüğünde
Öğretmenler Kurulu	Tüm Öğretmenler	Yılda 3 defa ve gerekli görüldüğünde
Okul Gelişim Yönetim Ekibi	1 Müdür Yardımcısı, 3 Öğretmen	Ayda 1
Okul Rehberlik Hizmetleri Yürütme Kurulu	1 Müdür Yardımcısı, 3 Öğretmen	Ayda 1
Satın Alma Komisyonu	1 Müdür Yardımcısı, 2 Öğretmen	Gerekli görüldüğünde
Muayene ve Teslim Alma Komisyonu	1 Müdür Yardımcısı, 2 Öğretmen	Gerekli görüldüğünde
Kutlama Komisyonu	1 Müdür Yardımcısı ,3 Öğretmen	Gerekli görüldüğünde
Kantin Denetleme Komisyonu	1 Müdür Yardımcısı, 2 Öğretmen	Gerekli görüldüğünde
Taşınır Mal ve Devir Teslim Komisyonu	1 Müdür Yardımcısı, 2 Öğretmen	Gerekli görüldüğünde

Servis Denetleme Komisyonu	1 Müdür Yardımcısı, 2 Öğretmen	Gerekli görüldüğünde
Okul Aile Birliği Denetleme Komisyonu	2 Öğretmen	Gerekli görüldüğünde
Değerler Eğitimi Komisyonu	1 Müdür Yardımcısı, 3 Öğretmen	Ayda 1

2.5.1.3. İnsan Kaynakları

2015 Yılı Kurumdaki Mevcut Yönetici Sayısı:

Tablo 10.Yönetici Sayısı

	Görevi	Erkek	Kadın	<i>Toplam</i>
1	Müdür	1	0	1
2	Müdür Yrd	1	1	2

Tablo 11. Kadro Listesi

BAĞLARBAŞI İLKOKULU KADRO LİSTESİ						
SIRA NO	GÖREVİ	MEVCUT			NORM	İHTİYAÇ
		Erkek	Kadın	Toplam		
1	OKUL MÜDÜRÜ	1	-	1	1	YOK
2	OKUL MD.YRD.	1	1	2	2	YOK
3	ÖĞRETMEN	7	22	29	-	-
4	UZM. ÖĞRETMEN	1	1	2	-	-

2015 Yılı Kurumdaki Mevcut Öğretmen Sayısı:

Tablo 12. Öğretmen Sayısı

	Branşı	Erkek	Kadın	Toplam
1	SINIF ÖĞRETMENİ	7	13	20
2	ANASINIFI ÖĞRETMENİ	0	5	5
3	İNGİLİZCE	0	2	2
4	REHBERLİK	0	2	2
5	DİN KÜLT. VE AHLAK BİLGİSİ	0	0	0
TOPLAM		7	22	29

Personelin Öğrenim Durumlarına Göre Dağılımı

Tablo 13. Personelin Öğrenim Durumlarına Göre Dağılımı

Öğrenim Durumu	Öğrenim Durumlarına Göre Dağılım	
	Sayı	Oran %
Doktora	0	
Yüksek Lisans (Tezli)	2	6,25
Yüksek Lisans (Tezsiz)	0	
Lisans	28	87,5
Ön Lisans	2	6,25
Enstitü	0	
Lise	0	
İlköğretim	0	
İlkokul	0	
TOPLAM	32	

Personelin Yaş Dağılımı

Tablo 14. Personelin Yaş Dağılımı

Mevcut Duruma göre	17 – 30 yaş	31 – 40 yaş	41 – 50 yaş	51 – 60 yaş	61 + yaş	TOPLAM
Sayı	0	8	20	4	0	32
Oran %		% 25	% 62.5	% 12.5		%100

2.5.1.4. Eğitim ve Öğretimle İlgili İstatistiksel Bilgiler

Tablo 15. Bağlarbaşı İlkokulu Müdürlüğü Genel İstatistikleri

Okul Türü Okul Adı	Derslik Sayısı	Şube Sayısı	Öğrenci Sayısı			Öğretmen Sayısı	Derslik Başına Düşen Öğrenci Sayısı	Şube Başına Düşen Öğrenci Sayısı	Öğretmen Başına Düşen Öğrenci Sayısı
			Erkek	Kız	Toplam				
Bağlarbaşı İlkokulu	26	25	323	293	613	29	24	25	21

2.5.1.5. Teknolojik Kaynakları

İlçe Milli Eğitim Müdürlüğü ve diğer okullarla yazışmalar KurumNet sistemi üzerinden elektronik ortamda gerçekleştirilmekte, ancak gerekli durumlarda kağıt kullanılmaktadır.

Bütün sınıflarımızda bilgisayar ve projeksiyon yardımıyla dersler yapılmakta, ayrıca sınıfların yazıcıları da bulunmaktadır. Okulda bulunan 3 fotokopi makinesiyle de çoğaltım işlemi sağlanmaktadır.

Okulumuz web sitesi www.baglarbasi.meb.k12.tr sürekli güncel tutulmakta ve okulumuzla ilgili gelişme ve duyurular site üzerinden paylaşılmaktadır.

2.5.1.6. Mali Kaynaklar

Yıllara Göre Bağlarbaşı İlkokulu Müdürlüğü Gelir Gider Tablosu

Tablo 16. Gelir Gider Tablosu

YILLAR	GELİR	GİDER	GELİR/GİDER ORANI
2011-2012	74.803.01	59.761.75	
2012-2013	75.785.26	75.834.33	
2013-2014	78.817.43	78.741.15	

2.5.2. Kurum Dışı Analiz (PEST)

Bağlarbaşı İlkokulu Stratejik Planını hazırlarken Kurum Dışı Analiz için okulun faaliyetlerini etkileyen politik, ekonomik, sosyal ve teknolojik gelişmeler ve üst politika belgeleri incelenmiştir.

Son yıllarda gerçekleştirilen okul dönüşümleri nedeniyle adrese dayalı kayıt sistemi bulunmasına rağmen başka bölgelerden nakil talepleri gelmekte, ayrıca yine aynı sebepten sınıf mevcutları azalmaktadır.

2.5.2.1. Üst Politika Belgeleri

Stratejik plan hazırlıkları kapsamında üst politika belgeleri incelenmiş, bu belgelerde belirtilen hedefler doğrultusunda amaç ve hedeflerimiz belirlenmiş olup İncelenen üst politika belgeleri listelenmiştir.

Tablo 17. Üst Politika Belgeleri

ÜST POLİTİKA BELGELERİ	
1	MEB 2015-2019 Stratejik Planı
2	İstanbul İl Milli Eğitim Müdürlüğü 2015-2019 Stratejik Planı
3	Maltepe İlçe Milli Eğitim Müdürlüğü 2015-2019 Stratejik Planı
4	Maltepe Belediyesi 2015-2019 Stratejik Planı
5	İSTKA 2014-2023 Bölge Kalkınma Planı

2.5.3. GZFT (Güçlü, Zayıf, Fırsat, Tehdit) Analizi

Okul Müdürlüğümüzün GZFT Analizi çalışmaları kapsamında;

- 1.Stratejik Plan Hazırlama ekibi tarafından oluşturulan GZFT Analiz Formu iç paydaşlarımızla paylaşılarak,
- 2.Öğretmenler kurulu ve diğer bilgilendirme toplantılarıyla,
3. İç ve dış paydaş anketlerinden çıkan sonuçlar doğrultusunda,

Okul müdürlüğümüzün zayıf ve güçlü yanları ile fırsat ve tehditlerinin tespiti yapılmıştır. Yapılan çalışmalara göre Okul Müdürlüğümüzün güçlü ve zayıf yönleri ile fırsatları ve tehditleri 3 Tema başlığı altında aşağıda yer almaktadır.

(GZFT) Analizi

Tablo 18. SWOT (GZFT) Analizi

GZFT		
GÜÇLÜ YÖNLER		
Eğitim ve Öğretimi Tamamlama	Eğitim ve Öğretimde Kalite	Kurumsal Kapasite
<ol style="list-style-type: none">1. Başarıyı arttırmak amacıyla kursların açılmış olması2. Rehberlik Servisinin bulunması ve her öğrencinin bu hizmetten faydalanabilmesi3. Öğrenci-öğretmen ve veli iş birliğinin sağlanmış olması4. Okulun anasınıflarının bulunması	<ol style="list-style-type: none">1. Okul öğretmen ve personelinin tecrübeli olması2. Öğretmenlerin teknolojiyi kullanmaları3. Okulda yeterli teknolojik donanımın bulunması4. Öğretmen-öğrenci arasında bilgi paylaşımının olması	<ol style="list-style-type: none">1. Okul binasının yeni ve kullanışlı olması2. Okul Aile Birliğinin aktif bir biçimde çalışması3. Okulda yemekhane bulunması4. Okul bahçesinin büyük olması

ZAYIF YÖNLER		
Eğitim ve Öğretimi Tamamlama	Eğitim ve Öğretimde Kalite	Kurumsal Kapasite
1. Okula yeterli kaynağın sağlanamaması	1. Okulda spor salonunun bulunmaması 2. Fen laboratuvarının yetersiz olması	1. Kantinin bina içerisinde yer alması 2. Anasınıflarının bahçesinin olmaması
FIRSATLAR		
Eğitim ve Öğretimi Tamamlama	Eğitim ve Öğretimde Kalite	Kurumsal Kapasite
1. Elektrik, su ve doğalgaz faturalarının MEB tarafından ödenmesi 2. Okul- veli işbirliğinin sağlanmış olması	1. Okulun kültür-sanat merkezlerine yakın olması 2.	1. Okulun merkezi bir konumda bulunuyor olması 2. Kantin kirasının okul hesabına aktarılıyor olması.
TEHDİTLER		
Eğitim ve Öğretimi Tamamlama	Eğitim ve Öğretimde Kalite	Kurumsal Kapasite
1. Bölgenin demografik yapısı itibariyle parçalanmış çok fazla aile bulunması	1. Boşanmış ebeveynlerin öğrencilere tutumlarının okula ve eğitime olumsuz yansımaları	1. Okul kapısının cadde üzerinde bulunması 2. Okulun bitişiğinde baz istasyonu bulunması

2.5.4. Gelişim ve Sorun Alanları

Okul Müdürlüğümüzün Gelişim ve Sorun Alanları; Kurum içi ,GZFT, Kurum dışı (PEST) Analizi çalışmaları, paydaş anketleri, birebir yapılan görüşmeler sonucunda elde edilen veriler doğrultusunda katılımcı bir yaklaşım kapsamında aşağıdaki şekilde tespit edilmiştir.

Gelişim ve Sorun Alanları

1.TEMA: EĞİTİM VE ÖĞRETİMİ TAMAMLAMA	
1	Adrese dayalı olarak okula zorunlu kaydı yapılan öğrencilere ulaşılamaması
2	Okul öncesi eğitimin henüz kanıksanmamış olması

Gelişim ve Sorun Alanları

2.TEMA: EĞİTİMDE KALİTENİN ARTTIRILMASI	
1	Sosyal, sportif ve kültürel yarışmalara yeterli katılımın olmaması
2	Öğrencilerin üst öğrenime ilgi ve kabiliyetleri doğrultusunda yönlendirilmesi konusunda daha aktif faaliyet yürütülmesi
3	Uluslar arası hareketlilik programlarına öğretmen/öğrenci katılımının sağlanması

Gelişim ve Sorun Alanları

3.TEMA: KURUMSAL KAPASİTENİN GELİŞTİRİLMESİ	
1	Öğretmenlerin hizmet içi eğitimlere katılımı ve alanlarında yüksek lisans yapmaları konusunda teşvik edici önlemlerin alınması
2	Veli- okul işbirliğinin sağlanması için velilere yönelik faaliyetlerin artırılması

III. BÖLÜM

3. GELECEĞE YÖNELİM

3.1. MİSYON, VİZYON VE TEMEL DEĞERLER

Okul Müdürlüğümüzün Misyon, vizyon, temel ilke ve değerlerinin oluşturulması kapsamında öğretmenlerimiz, öğrencilerimiz, velilerimiz, çalışanlarımız ve diğer paydaşlarımızdan alınan görüşler, sonucunda stratejik plan hazırlama ekibi tarafından oluşturulan Misyon, Vizyon, Temel İlke ve Değerler; Okulumuz üst kuruluna sunulmuş ve üst kurul tarafından onaylanmıştır.

MİSYON

Biz öğrencilerimizi başarıya götürecek bilgi ve becerileri verirken, onların da birer değer olduğunu unutmayan, velilerin okulumuzda "çocuğunun iyi yetiştirildiğine" inandığı ve hayatta başarılı olacak öğrenciler yetiştiren Bağlarbaşı İlkokulu çalışanlarıyız.

VİZYON

- Bilim ve teknolojinin farkında olan,
- Yeniliklere açık,
- Öğrenmeyi temel ihtiyaç kabul eden,
- Değerlerini yaşayan ve yaşatan,
- Hoşgörü sahibi,
- Olaylara geniş bir açıdan bakabilen,
- Dinamik, özgüveni ve sorumluluk bilinci gelişmiş,

- Sosyal ve Kùltürel faaliyetlere katılımcı,
Atatürkçü, çağdaş, demokratik ve lâik bireyler yetiştirmektir.

TEMEL DEĞERLERİMİZ

1. Okulda katılımcı ve demokratik bir yönetim anlayışı benimsenmiştir.
2. Okuldaki tüm personel ile yöneticiler arasındaki iletişim açık ve olumludur.
3. Sorumluluk duygusu ve kendine güven bilincini kazandıracak ortam oluştururuz.
4. Eşitlik ve adalet kavramlarına inanırız.
5. Okul sadece öğretim yapan bir merkez değildir. Okulun sosyal yönü vardır ve önemlidir.
6. Düşünce ve duygu aktarımında en temel iletişim yöntemi konuşmaktır.
7. Eğitim öğretimin en temel ögesi öğrencidir.

TEMA, AMAÇ, HEDEF VE TEDBİRLER

TEMA I: EĞİTİM VE ÖĞRETİMİ TAMAMLAMA

Stratejik Amaç 1: Zorunlu öğrenim çağına gelmiş ve sisteme düşmüş öğrencilere ulaşarak okula devamlarını sağlamak

Stratejik Hedef 1.1. Okul bölgesinde kayıtlı olup 1. sınıfa başlamayan yaklaşık 20 öğrencinin adreslerine ulaşarak Eylül ayı içerisinde ev ziyaretleri gerçekleştirmek

Performans Göstergeleri

PERFORMANS GÖSTERGESİ	ALT KIRILIM PERFORMANS GÖSTERGESİ	MEVCUT DURUM			HEDEF
		2012	2013	2014	2019
PG.1.1.1: ADNS sisteminde okul bölgesine kayıtlı olan öğrencilerin okulumuzdaki eğitim öğretime katılım oranı	Okul Öncesi	90	92	95	100
	1.sınıf	90	95	95	100
	2.sınıf	100	100	100	100
	3.sınıf	100	100	100	100
	4.sınıf	100	100	100	100
PG.1.1.2: Devamsızlık oranı (10 gün ve üzeri)	0				
		2	2	2	0
PG.1.1.3: Sürekli Devamsız öğrenci oranı %	0	1	1	1	0
PG.1.1.4: sistemden ayrılma oranı (Terk) %	0	0	0	0	0

MEVCUT DURUM ANALİZİ

2012 yılında ADNS sistemine kayıtlı olup okulumuza devam eden öğrenci oranı %92 iken bu oran 2013 yılında %94 olarak görülmektedir. Bunun sebebi olarak okul öncesi çağında olduğu belirlenen öğrenci velilerine ulaşılarak ev ziyaretlerinin gerçekleştirilmiş olması sonucunda, velilerde bu bilincin oluştuğu düşünülmektedir.

Tedbirler

SIRA NO	TEDBİRLER
1	ADNS'ye göre henüz okul öncesi eğitim çağındayken okula gönderilmeyen öğrencilerin tespit edilmesi, okul öncesi eğitim için teşvik edilmesi, sağlanamazsa bile sonraki yıl 1. Sınıfa gönderilmesi hususunda bilgilendirme çalışması yapılmalıdır.

TEMA II : EĞİTİM VE ÖĞRETİMDE KALİTENİN ARTIRILMASI

Stratejik Amaç 2: Okul içerisinde düzenlenecek akademik, sosyal kültürel ve sportif alanlarda yapılacak yarışmalarla öğrencilerde rekabet duygusu ve özgüven geliştirmek.

Stratejik Hedef 2.1: Öğrenci Başarısı ve Öğrenme Kazanımları: 2015 yılında bulunan mevcut 8 kurs sayısını 10'un üzerine çıkarmak, sosyal, kültürel ve sportif alanlarda yapılacak yarışmalara 2017 yılı sonuna kadar her sınıftan en az % 10 katılım sağlamak

Performans Göstergeleri

PERFORMANS GÖSTERGESİ	ALT KIRILIM PERFORMANS GÖSTERGESİ	MEVCUT DURUM			HEDE F
		2012	2013	2014	2019
PG.2.1. Öğrenci başarısını artırmaya yönelik açılan kurs sayısı		10	10	12	20
PG.2.1.2: Öğrenci başarısını artırmaya yönelik açılan kurslara katılan öğrenci sayısı		120	132	150	400
PG.2.1.3: Ulusal düzeyde yapılan yarışma, sosyal, kültürel ve sportif faaliyetlere katılan öğrenci sayısı		0	0	2	50
PG.2.1.4: Öğrencilerin yılsonu başarı puanı ortalamaları	4.Sınıf	0	0	0	5
PG.2.1.5: Sınıf tekrarı yapan öğrenci sayısı	4.Sınıf	0	0	0	0
PG.2.1.6:Okul Bünyesinde Düzenlenen sportif etkinlik sayısı		5	10	10	15
PG.2.1.7 Okul Bünyesinde Düzenlenen Sosyal ve Kültürel etkinlik sayısı		15	18	24	30
PG.2.1.8: Disiplin cezası/yaptırım uygulanan öğrenci sayısı		0	0	0	0
PG.2.1.9: Teşekkür Takdir Belgesi alan öğrenci sayısı	Teşekkür Belgesi	101	84	71	100
	Takdir Belgesi	57	34	20	100
PG.2.1.10: Öğrenci Başına okunan kitap sayısı		6	8	12	20
PG.2.1.11:Öğrencilere yönelik		6	6	7	10

PERFORMANS GÖSTERGESİ	ALT KIRILIM PERFORMANS GÖSTERGESİ	MEVCUT DURUM			HEDE F
		2012	2013	2014	2019
yapılan sağlık taramaları sayısı					
PG.2.1.12:Öğrencilere yönelik yapılan aşı çalışmaları sayısı		2	2	2	2
PG.2.1.13:Ulusal düzeyde yarışmalar ve etkinliklerde derece alan öğrenci sayısı	Ülke Genelinde	0	0	0	2
	İl Genelinde	0	0	0	2
	İlçe Genelinde	0	0	0	2

MEVCUT DURUM ANALİZİ

Okulumuzda misafir bir okulun bulunması nedeniyle mevcut kurslar azalmış olsa da, 2016-2017 yılında bu sayı yaklaşık 15'i bulacaktır. Öğrencilerde yarışma kültürünün oluşturulması için okul içinde yapılacak yarışmalar artırılarak bütün öğrencilerin katılımı sağlanarak, okul dışı yarışmalara katılmaları konusunda özgüven oluşturmaları sağlanacaktır.

Tedbirler

SIRA NO	TEDBİRLER
1	Öğrencileri sosyal- kültürel faaliyetlere katılımı konusunda teşvik etmek
2	Öğrencileri Ulusal düzeyde yapılan yarışmalarla ilgili vaktinde bilgilendirmek

Stratejik Hedef 2.2: Eğitim ve Öğretim ile İstihdam İlişkisinin Geliştirilmesi: Öğrencileri ilgi alanları ve kabiliyetleri doğrultusunda bir üst öğrenime, hayata ve istihdama hazırlamak

Performans Göstergeleri

PERFORMANS GÖSTERGESİ	MEVCUT DURUM			HEDEF
	2012	2013	2014	2019
PG.2.2.1:Son sınıf öğrencilerini bir üst öğrenime hazırlamaya yönelik açılan kurs sayısı	5	5	4	5
PG.2.2.2:Son sınıf öğrencilerine yönelik açılan kurslara katılan öğrenci sayısı	80	72	60	110
PG.2.2.3: Bir üst kuruma devam eden öğrenci oranı.	% 100	% 100	% 100	% 100
PG.2.2.4: Rehberlik Servisinden Danışmanlık Hizmeti alan öğrenci oranı.	% 60	% 70	% 80	% 100

MEVCUT DURUM ANALİZİ

Genç bir nüfusa sahip ülkemiz için, bilgi ve teknoloji alanında yaşanan hızlı değişimle birlikte yeni becerilerin edinilmesi, yaratıcılığın, yenilikçiliğin ve girişimciliğin desteklenmesi; meslekler arası geçişin sağlanması ve yeni mesleğe uyum sağlama yeteneğinin kazandırılması ekonomik ve sosyal yapının güçlendirilmesinde önemli rol oynamaktadır. Bu kapsamda işgücü piyasasının talep ettiği beceriler ile uyumlu ve hayat boyu öğrenme felsefesine sahip bireyler yetiştirerek istihdam edilebilirliği artırmak hedeflenmiştir.

Tedbirler

SIRA NO	TEDBİRLER
1	Öğrencilere ilgi ve yetenekleri doğrultusunda doğru seçimler yapabilmeleri amacıyla üst öğrenim kurumlarıyla ilgili tanıtıcı faaliyetler ve geziler düzenlemek
2	4. Sınıf öğretmen ve öğrencilerine kurslar için gerekli desteği sağlamak

Stratejik Hedef 2.3: Yabancı Dil ve Hareketlilik

Akıllı Koridor uygulamasıyla koridorların İngilizce materyallerle donatılmasını sağlamak ve öğrencilerin en az % 50'sini Dyned programında aktif hale getirmek

Performans Göstergeleri

PERFORMANS GÖSTERGESİ	ALT KIRILIM PERFORMANS GÖSTERGESİ	MEVCUT DURUM			HEDE F
		2012	2013	2014	2019
PG.2.3.1: Açılan Yabancı dil kurs sayısı		0	0	0	1
PG.2.3.2: Açılan kurslarda verilen eğitimin ders saati sayısı		0	0	0	10
PG.2.3.3: Açılan kurslara katılan öğrenci sayısı		0	0	0	100
PG.2.3.4: Okulda hazırlanan veya ortak olunan uluslararası proje sayısı		0	0	0	5
PG.2.3.5: Uluslararası hareketlilik programlarına/projelerine katılan yönetici sayısı		0	0	0	3
PG.2.3.6: Uluslararası hareketlilik programlarına/projelerine katılan öğretmen sayısı		0	0	0	5

PERFORMANS GÖSTERGESİ	ALT KIRILIM PERFORMANS GÖSTERGESİ	MEVCUT DURUM			HEDE F
		2012	2013	2014	2019
PG.2.3.7: Uluslararası hareketlilik programlarına/projelerine katılan öğrenci sayısı		0	0	0	50
PG.2.3.8: Öğrenci değişimi kapsamında yurt dışına giden veya gelen öğrenci sayısı		0	0	0	50
PG.2.3.9: DynEd yabancı dil programına katılan öğrenci sayısı		0	0	0	400
PG.2.3.10: Yabancı dil dersi yılsonu puanı ortalaması		70	75	76	85

MEVCUT DURUM ANALİZİ

Küreselleşme ile birlikte eğitim ve iş hayatı için hareketlilik ön plana çıkan konuların başında gelmektedir. Bu bağlamda eğitim ve öğretim sisteminin talep eden bireylerin hareketliliğini destekleyecek şekilde planlanması gerekmektedir. Hareketliliği destekleyen en önemli unsurların başında ise bireylerin yabancı dil becerisine sahip olması gelmektedir. Bu doğrultuda AB ülkeleri başta olmak üzere Bütün dünyada bireylerin en az bir yabancı dili iyi derecede öğrenmesi konusu bir zorunluluk olarak kabul edilmektedir. Bu kapsamda yenilikçi yaklaşımlar kullanılarak bireylerin yabancı dil yeterliliğini ve uluslararası öğrenci/öğretmen hareketliliğini artırmak hedeflenmektedir.

OECD 2014 verilerine göre ülkemizde birinci yabancı dil ders saatinin oranı ilkokulda %5 iken, OECD ortalaması %4, ortaokulda Türkiye ve OECD ortalaması %10'dur.

Tedbirler

SIRA NO	TEDBİRLER
1	Öğrencilerin temelden aldıkları yabancı dil eğitimine ilgilerini canlı tutmak ve görsel hafızalarına hitap etmek amacıyla Akıllı Koridor uygulamasında koridorların canlı tutulması
2	Uluslararası proje uygulaması teşvik edilerek, hareketlilik ve etkileşim artırılabacaktır.
3	Yabancı dil laboratuvarının oluşturulması için gerekli çalışmaların yapılması

TEMA III: KURUMSAL KAPASİTE

Stratejik Amaç 3: Öğretmen ve yöneticilerin teknolojik gelişmeler ve yeni öğretim metodları bakımından gelişimi için hizmet içi eğitimlere katılımını sağlamak

Stratejik Hedef 3.1: Beşeri Alt Yapı

Öğretmen ve yöneticilerin hizmetiçi eğitimlere katılımını sağlayarak mesleki yeterliliklerini arttırmak

Performans Göstergeleri

PERFORMANS GÖSTERGESİ	ALT KIRILIM PERFORMANS GÖSTERGESİ	MEVCUT DURUM			HEDEF
		2012	2013	2014	2019
PG.3.1.1: Öğretmen başına düşen öğrenci sayısı		31	28	26	30
PG.3.1.2: Öğretmen norm kadro doluluk oranı		%98	%98	%98	%100

PG.3.1.3: Personel (Memur, Hizmetli) ihtiyaca göre doluluk oranı		%98	%98	%98	%100
PG.3.1.4: Ücretli öğretmen sayısı		1	1	1	0
PG.3.1.5: FATİH Projesi / Eğitimde Teknoloji Kullanma Kursu alan öğretmen sayısı		0	0	0	27
PG.3.1.6: Personel başına yıllık hizmet içi eğitim süresi (saat)	Yönetici	20	12	14	30
	Öğretmen	6	6	8	30
PG.3.1.7: Lisansüstü eğitimini tamamlayan personel sayısı		2	0	0	5

MEVCUT DURUM ANALİZ

Okulda öğretmen açığı mevcut durumda bulunmamakta ancak hizmetiçi eğitimlere katılım hususunda yetersizlik görülmektedir.

Tedbirler

SIRA NO	TEDBİRLER
1	Öğretmen ve yöneticileri hizmetiçi eğitimler konusunda vaktinde bilgilendirmek
2	Hizmetiçi eğitim alan öğretmenleri teşvik edici tedbirler almak
3	Yüksek lisans konusunda personeli teşvik etmek

Stratejik Hedef 3.2: Fiziki ve Mali Alt Yapı: Okul- Veli işbirliğini daha güçlü hale getirerek velilerin okulu sahiplenmesini ve destek olmasını sağlamak

Performans Göstergeleri

PERFORMANS GÖSTERGESİ	ALT KIRILIM PERFORMANS GÖSTERGESİ	MEVCUT DURUM			HEDEF
		2012	2013	2014	2019
PG.3.2.1: Derslik Başına Düşen Öğrenci Sayısı		31	28	26	
PG.3.2.2:Hayırsever bağışlarının kurum bütçesine katkı oranı %		10	5	8	10
PG.3.2.3:Okul Aile birliğinin kurum bütçesine katkı oranı %		80	85	80	70
PG.3.2.4:Kurum tarafından yapılan faaliyet ve etkinliklerden elde edilen gelirlerin kurum bütçesine katkı oranı %		10	10	12	20
PG.3.2.5:Kurum fiziki kapasitesini geliştirme ve iyileştirmeye yönelik yapılan harcamaların kurum bütçesine oranı %		6	5	5	10

MEVCUT DURUM ANALİZİ

Velilerin okula desteği yeterli olmamakla beraber Okul Aile Birliğinin çok çalışması sonucunda diğer etkinliklerle okul giderleri karşılanmaya çalışılmaktadır. Okul-veli işbirliğinin daha güçlü hale getirilmesiyle velilerin okulu sahiplenmesi ve giderleri konusunda daha fazla destek olması sağlanabilir.

Tedbirler

SIRA NO	TEDBİRLER
1	Velilere yönelik seminer ve geziler düzenlemek
2	Okulda yapılan kermesin daha canlı olması ve aktif veli katılımı için gerekli tedbirleri almak

Stratejik Hedef 3.3: Yönetim ve Organizasyon, Bilgi Yönetimi ve Kurumsal İletişimin Artırılması

Demokratik bir okul iklimi oluşturarak öğretmenlerin yönetim aşamalarına daha fazla katılımını sağlamak ve okulla ilgili gelişmeler konusunda velileri zamanında bilgilendirmek

Performans Göstergeleri

PERFORMANS GÖSTERGESİ	ALT KIRILIM PERFORMAN S GÖSTERGESİ	MEVCUT DURUM			HEDEF
		2012	2013	2014	2019
PG.3.3.1: Katılımcı bir yönetim anlayışı çerçevesinde oluşturulan kurul, komisyon veya ekip sayısı		13	13	13	
PG.3.3.2: Öğretmenler Kurulunda alınan kararların uygulanma oranı %		90	90	95	100
PG.3.3.3: Rehberlik ve denetim sonuçlarına göre kuruma yapılan bildirimlerin uygulanma oranı		95	97	100	100
PG.3.3.4: Toplam Kalite Yönetimi kapsamında yapılan öz değerlendirme sayısı		1	1	1	2
PG.3.3.5: Kurumun WEB sitesinin ziyaret		130	150	260	450

edilme sayısı					
PG.3.3.6: Kurumun WEB sitesinden yapılan haber sayısı		25	45	60	90
PG.3.3.7: Kurumun WEB sitesinden yapılan duyuru sayısı		3	8	12	15
PG.3.3.8: Kurumun elektronik ortam üzerinden sunduđu hizmet sayısı.		1	1	1	10

MEVCUT DURUM

Okul web sitesi etkin bir şekilde kullanılmakta ve gerekli duyurular, haberler zamanında siteye girilmektedir. Komisyonlarda daha uygulanabilir kararlar alınarak katılımcı yönetim anlayışı geliştirilmekte ve bu yönde gerekli tedbirler alınmaktadır.

Tedbirler

SIRA NO	TEDBİRLER
1	Kurul ve komisyonlarda alınan kararların uygulanabilir nitelikte olmasını sağlamak
2	Sınıf bazında da zamanında bilgi aktarımının okul yönetimine verilmesi sağlanarak haberlerin zamanında web sitesine girişini sağlamak

IV. BÖLÜM

MALİYETLENDİRME

Tablo 1: 2015-2019 Stratejik Planı Faaliyet/Proje Maliyetlendirme Tablosu

2015-2019 STRATEJİK PLANI FAALİYET/PROJE MALİYETLENDİRME TABLOSU						
STRATEJİK AMAÇLAR	STRATEJİK HEDEFLER	2015	2016	2017	2018	2019
STRATEJİK AMAÇ 1	STRATEJİK HEDEF 1.1	0	0	0	0	0
STRATEJİK AMAÇ 2	STRATEJİK HEDEF 2.1	500	700	1000	1200	1500
	STRATEJİK HEDEF 2.2	500	700	1000	1200	1500
	STRATEJİK HEDEF 2.3	0	2000	2500	3000	4000
STRATEJİK AMAÇ 3	STRATEJİK HEDEF 3.1	0	0	200	500	500
	STRATEJİK HEDEF 3.2	200	500	800	1000	1000
	STRATEJİK HEDEF 3.3	0	100	100	200	300
TOPLAM BÜTÇE		1200	4000	5600	7100	8800

V. BÖLÜM

İZLEME VE DEĞERLENDİRME

PERFORMANS GÖSTERGESİ İZLEME FORMU													
Performans Göstergesi No													
Tema Adı													
Stratejik Amaç													
Stratejik Hedef													
Performans Göstergesi													
Ölçüm Sıklığı		ALTI AY					Ölçü Birimi : %						
	2015	2016	2017	2018	2019								
Hedef													
Gerçekleşen													
% Sapma													
2015													
	Ocak	Şubat	Mart	Nisan	Mayıs	Haziran	Temmuz	Ağustos	Eylül	Ekim	Kasım	Aralık	Yıl Ortalama
Hedef													
Gerçekleşen													
% Sapma													
HEDEFTEN SAPMA ANALİZİ													
İYİLEŞTİRME ÖNERİSİ													

KANUNLAR	
<ul style="list-style-type: none"> ➤ Türkiye Cumhuriyeti Anayasası ➤ 2893 Sayılı Türk Bayrağı Kanunu ➤ 657 Sayılı Devlet Memurları Kanunu ➤ 1739 Sayılı Milli Eğitim Bakanlığı Temel Kanunu ➤ 222 Sayılı İlköğretim ve Eğitim Kanunu ➤ 573 Sayılı Özel Eğitim Hakkında Kanun Hükmünde Kararname ➤ 652 Sayılı Milli Eğitim Bakanlığı Teşkilat ve Görevleri Hakkında Kanun Hükmünde Kararname ➤ 5018 Kamu Mali Yönetimi ve Kontrol Kanunu ➤ 6245 Sayılı Harcırah Kanunu 	<ul style="list-style-type: none"> ➤ 3071 Sayılı Dilekçe Hakkının Kullanılmasına Dair Kanun ➤ 439 Sayılı Milli Eğitim Bakanlığına Bağlı Yüksek Ve Orta Dereceli Okullar Öğretmenleri İle İlkokul Öğretmenlerinin Haftalık Ders Saatleri İle Ek Ders Ücretleri Hakkında Kanun ➤ 2429 Sayılı Ulusal Bayram Ve Genel Tatiller Hakkında Kanun ➤ 4982 Sayılı Bilgi Edinme Hakkı Kanunu ➤ 2684 Sayılı İlköğretim ve Ortaöğretimde Parasız Yatılı veya Burslu Öğrencileri Okutma ve Bunlara Yapılacak Sosyal Yardımlara İlişkin Kanun

YÖNETMELİKLER	
<ul style="list-style-type: none"> ➤ Millî Eğitim Bakanlığına Bağlı Okul ve Kurumların Yönetici ve Öğretmenlerinin Norm Kadrolarına İlişkin Yönetmelik ➤ Millî Eğitim Bakanlığı Yönetici ve Öğretmenlerinin Ders ve Ek Ders Saatlerine İlişkin Karar ➤ Millî Eğitim Bakanlığı Eğitim Kurumları Yöneticileri Görevlendirme Yönetmeliği ➤ Millî Eğitim Bakanlığı Öğretmenlerinin Atama ve Yer Değiştirme Yönetmeliği ➤ Milli Eğitim Bakanlığı Disiplin Amirleri Yönetmeliği ➤ Ulusal ve Resmi Bayramlar ile Mahalli Kurtuluş Günleri, Atatürk Günleri ve Tarihi Günlerde Yapılacak Tören ve Kutlamalar Yönetmeliği ➤ MEB Okul Öncesi ve İlköğretim Kurumları Yönetmeliği ➤ Özel Eğitim Hizmetleri Yönetmeliği ➤ Millî Eğitim Bakanlığı Rehberlik ve Psikolojik Danışma Hizmetleri Yönetmeliği ➤ MEB İlköğretim ve Ortaöğretim Kurumları Sosyal Etkinlikler Yönetmeliği ➤ MEB Okul Aile Birliği Yönetmeliği ➤ Sabotajlara Karşı Koruma Yönetmeliği ➤ Binaların Yangından Korunması Hakkında Yönetmelik 	<ul style="list-style-type: none"> ➤ Taşınır Mal Yönetmeliği ➤ Millî Eğitim Bakanlığı Hizmet İçi Eğitim Yönetmeliği ➤ MEB Ders Kitapları ve Eğitim Araçları Yönetmeliği ➤ MEB Öğrencilerin Ders Dışı Eğitim ve Öğretim Faaliyetleri Hakkında Yönetmelik ➤ Millî Eğitim Bakanlığına Bağlı Okul Öğrencilerinin Kılık ve Kıyafetlerine Dair Yönetmelik ➤ Millî Eğitim Bakanlığı Aday Memurlarının Yetiştirilmelerine İlişkin Yönetmelik ➤ MEB Kamu Kurum ve Kuruluşlarında Çalışan Personelin Kılık Kıyafet Yönetmeliği ➤ Resmi Mühür Yönetmeliği ➤ MEB Resmi Yazışmalarda Uygulanacak Usul ve Esaslar Hakkında Yönetmelik ➤ Arşiv Hizmetleri Yönetmeliği ➤ MEB Okul Spor Kulüpleri Yönetmeliği ➤ MEB Okul Spor Faaliyetleri Yönetmeliği ➤ Okul Servis Araçları Hizmet Yönetmeliği ➤ Devlet Memurlarının Şikâyet ve Müracaatları Hakkında Yönetmelik ➤ MEB'e Bağlı Okul ve Kurumların Tabelaları Yönetmeliği

YÖNERGELER

- | | |
|--|--|
| <ul style="list-style-type: none">➤ MEB Eğitim Bölgeleri ve Eğitim Kurulları Yönergesi➤ MEB Eğitim Öğretim Çalışmalarının Planlı Yürütülmesine İlişkin Yönerge➤ MEB Öğrencileri Yetiştirme Kursları Yönergesi➤ MEB Personeli İzin Yönergesi➤ MEB Evrak Yönergesi➤ MEB Bayrak Törenleri Yönergesi➤ MEB Demokrasi Eğitimi ve Öğrenci Meclisleri Yönergesi➤ MEB İlköğretim ve Ortaöğretim Kurumlarında Atatürk İnkılâp Ve İlkelerinin Öğretim Esasları Yönergesi | <ul style="list-style-type: none">➤ Milli Eğitim Bakanlığı Eğitimde Kalite Yönetim Sistemi Yönergesi➤ Millî Eğitim Bakanlığı Personeline Başarı, Üstün Başarı Belgesi ve Ödül Verilmesine Dair Yönerge➤ MEB Ortaöğretim Kurumlarına Geçiş Yönergesi➤ Bilgi ve Sistem Güvenliği Yönergesi➤ MEB Merkezi Sistem Sınav Yönergesi➤ MEB Kurumları Standartları Uygulama Yönergesi |
|--|--|